



Indicateurs clés des statistiques monétaires Août 2019

En glissement mensuel, l'agrégat M3 a enregistré, en août 2019, une progression de 0,7% pour s'établir à 1 349,3 MMDH. Cette évolution est le résultat principalement d'une hausse des créances nettes des institutions de dépôt sur l'Administration Centrale et de celles des banques sur les non-résidents. Les réserves internationales nettes et le crédit au secteur non financier sont, quant à eux, restés quasiment à leur niveau du mois précédent.

La stabilité de l'encours du crédit au secteur non financier recouvre une baisse de 1,5% des facilités de trésorerie et une hausse de 0,8% des prêts à l'équipement, les crédits à la consommation et ceux à l'immobilier étant restés inchangés d'un mois à l'autre.

En glissement annuel, la croissance de l'agrégat M3 a ralenti à 4,4% après 4,7% en juillet, reflétant essentiellement une décélération du rythme de progression de la circulation fiduciaire de 8,5% à 6,8%, une baisse des comptes à terme de 0,1% après une hausse de 0,4% et une accentuation de la baisse des titres d'OPCVM monétaires à 4,5% après 3%. En revanche, les dépôts à vue auprès des banques ont marqué une hausse de 4,1% après 3,4%.

Par contrepartie, le rythme de progression du crédit bancaire au secteur non financier est revenu de 3,7% à 3,5%, celui des créances nettes sur l'Administration Centrale est passé à 15,9% après 14,1% et celui des réserves internationales nettes est resté quasiment inchangé à 2,7%.

L'analyse de l'évolution du crédit bancaire au secteur non financier par objet économique fait ressortir une décélération de 7,4% à 6,1% de la croissance des facilités de trésorerie et de 4,7% à 4% des crédits à la consommation. A l'inverse, les concours à l'équipement ont augmenté de 2,8% après 2,2%, tandis que la croissance des prêts à l'immobilier s'est stabilisée à 3%.

Par secteur institutionnel, le ralentissement de la progression des concours au secteur non financier résulte d'une accentuation de la baisse des prêts aux sociétés non financières publiques de 5,1% à 5,6% et d'une légère décélération de la progression des crédits au secteur privé de 4% à 3,9%. Cette dernière évolution recouvre un ralentissement de 5% à 4,3% des prêts aux ménages et une progression de 3,4% après 3,1% des concours aux sociétés non financières privées.

Indicateurs mensuels

En MDH

	Encours		Variation absolue depuis		Variation en % depuis	
	Août 2019		Juillet 2019	Août 2018	Juillet 2019	Août 2018
M1	879 790		11 460	45 063	1,3 ▲	5,4 ▲
M2	1043 542		12 683	51 166	1,2 ▲	5,2 ▲
M3	1 349 309		9 369	57 087	0,7 ▲	4,4 ▲
Placements Liquides	721 463		-5 291	44 902	-0,7 ▼	6,6 ▲
Circulation fiduciaire	254 472		7 061	16 113	2,9 ▲	6,8 ▲
Dépôts bancaires à caractère monétaire⁽¹⁾	924 783		523	27 049	0,1 ▲	3,0 ▲
Dépôts à vue auprès des banques (2)	557 252		1 794	21 853	0,3 ▲	4,1 ▲
Comptes à terme et bons de caisse auprès des banques	153 043		-1 514	-151	-1,0 ▼	-0,1 ▼
Titres d'OPCVM monétaires	54 524		293	-2 567	0,5 ▲	-4,5 ▼
Réserves Internationales Nettes	231 818		37	6 065	0,0 ■	2,7 ▲
Créances nettes des ID sur l'AC⁽²⁾	205 943		5 421	28 303	2,7 ▲	15,9 ▲
Créances sur l'économie	1 053 103		-6 269	43 683	-0,6 ▼	4,3 ▲
Crédits accordés par les Autres Institutions de Dépôts⁽³⁾	896 869		-3 695	39 121	-0,4 ▼	4,6 ▲
Crédit bancaire	892 172		-1 876	42 539	-0,2 ▼	5,0 ▲
Par objet économique						
Crédits immobiliers	273 684		225	7 941	0,1 ▲	3,0 ▲
Crédits à l'habitat	212 086		417	9 159	0,2 ▲	4,5 ▲
Dont: Financement participatif à l'habitat	6 575		190	3 929	3,0 ▲	-
Crédits aux promoteurs immobiliers	59 290		-78	-475	-0,1 ▼	-0,8 ▼
Comptes débiteurs et crédits de trésorerie	184 566		-2 257	11 769	-1,2 ▼	6,8 ▲
Crédits à l'équipement	178 792		1 394	4 934	0,8 ▲	2,8 ▲
Crédits à la consommation	56 053		-35	2 150	-0,1 ▼	4,0 ▲
Créances diverses sur la clientèle	130 483		-2 237	13 034	-1,7 ▼	11,1 ▲
Créances en souffrance	68 594		1 035	2 711	1,5 ▲	4,1 ▲
Par secteur institutionnel						
Autres sociétés financières	122 155		-1 537	16 142	-1,2 ▼	15,2 ▲
Secteur non financier	770 017		-339	26 397	0,0 ■	3,5 ▲
Secteur public	70 885		-370	211	-0,5 ▼	0,3 ▲
Administrations locales	20 729		288	3 197	1,4 ▲	18,2 ▲
Sociétés non financières publiques	50 157		-658	-2 986	-1,3 ▼	-5,6 ▼
Secteur privé	699 131		31	26 186	0,0 ■	3,9 ▲
Sociétés non financières privées	358 178		38	11 920	0,0 ■	3,4 ▲
Ménages et ISBLM ⁽⁴⁾	340 953		-8	14 266	0,0 ■	4,4 ▲

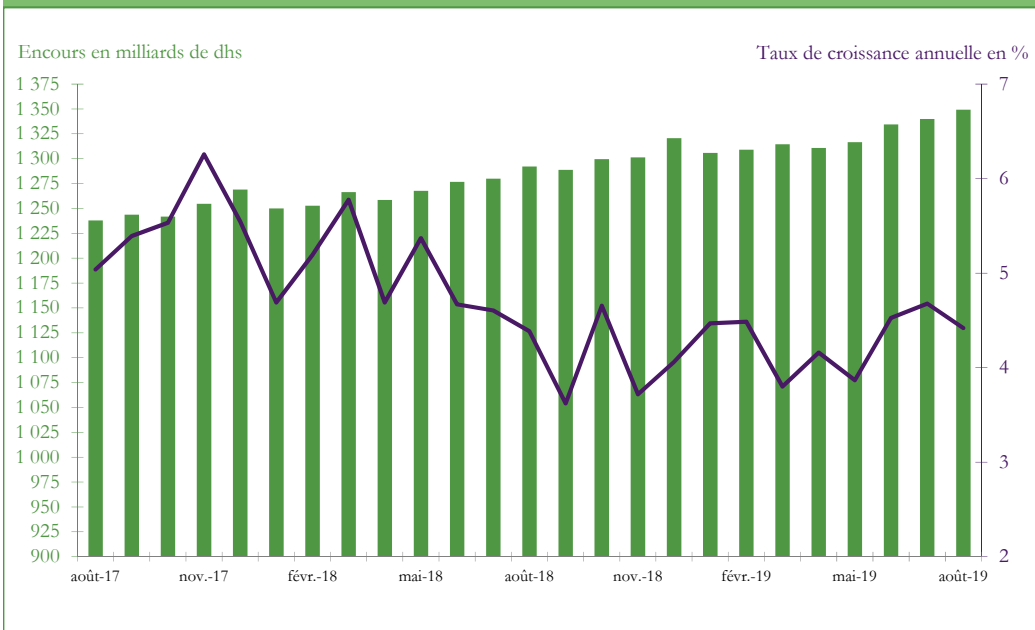
(1) Ensemble des dépôts ouverts par les détenteurs de monnaie auprès du système bancaire à l'exception des dépôts réglementés et des dépôts de garantie

(2) ID : Institutions de dépôts ; AC : Administration Centrale

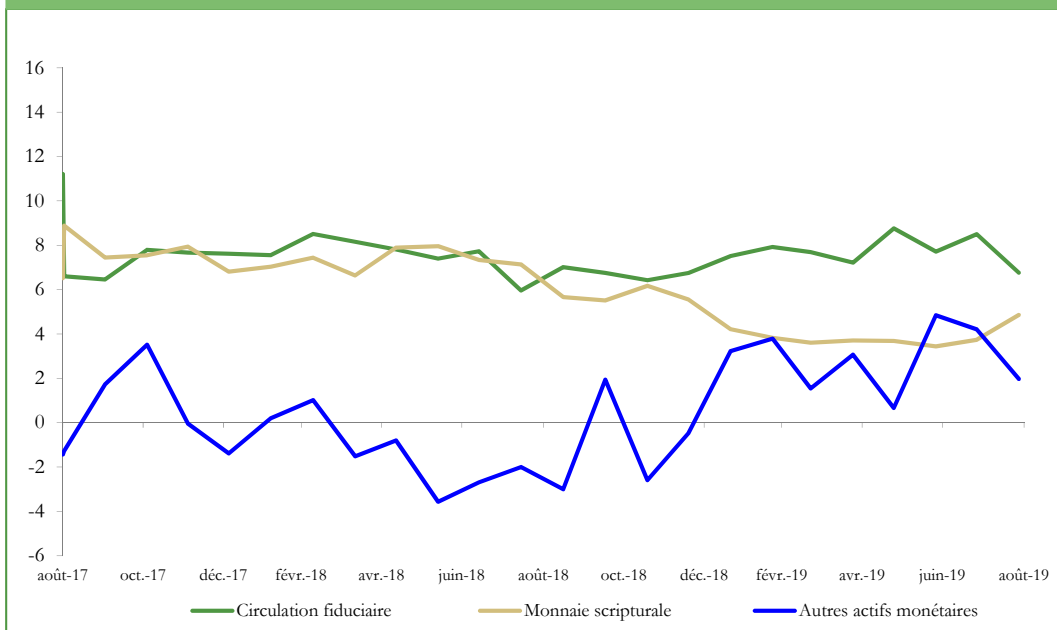
(3) Banques commerciales, OPCVM monétaires, les banques et fenêtres participatives

(4) Institutions Sans But Lucratif au Service des ménages

Graphique 1 : EVOLUTION DE L'AGREGAT M3



Graphique 2 : VARIATION DES COMPOSANTES DE M3 (en glissement annuel, en%)



Graphique 3 : EVOLUTION DES RESERVES INTERNATIONALES NETTES



Graphique 4 : VARIATION DU CREDIT BANCAIRE PAR OBJET ECONOMIQUE (en glissement annuel, en%)

